



Famille : Simarubacées.

Etymologie : «Ailante» est un mot malais, signifiant «arbre qui monte au ciel».

Origine : Asie orientale.

Feuilles : pouvant atteindre 1m de long, composées de nombreuses folioles aux extrémités brunes, rougeâtres.

Fleurs : petites, jaunes, groupées.

Fruits : appelés samares, graines ailées.

Fusain d'Europe *Euonymus europaeus*

Toxique

mai-juin

Bonnet d'évêque, Bonnet carré...

Son nom, en latin, sous entend arbre glorieux ou de bon augure.

Famille : Célastracées - **Habitat :** commun dans presque toute la France.

Ses fruits colorés sont précédés de petites fleurs blanches.

Les fuseaux tournés en bois ont légué leur nom à l'arbuste dont ils étaient faits.

Toute la plante renferme un poison mortel.

Son bois était utilisé en marqueterie et pour confectionner des aiguilles à tricoter. Carbonisés en vase clos, les rameaux fournissent le fusain des dessinateurs. L'enveloppe des graines permet de teindre les cuirs dits « maroquins » en rouge.



La fée des fusains

*Voyez le fusain, avec ses baies roses,
Qui s'orne des tons du soleil couchant,
On dirait parfois qu'une flamme explose,
Et met le feu aux arbres, en les touchant...
Bientôt les fées devront fermer les yeux,
Et s'abîmer dans un profond sommeil,
Mais si l'automne s'attarde en ces lieux,
Le fusain restera rose et vermeil.*

Famille : Fagacées.

Origine : Méditerranée/Atlantique.

Feuilles : coriaces et luisantes, vertes dessus, grises et duveteuses dessous.

Fleurs : petites, jaunâtres, peu visibles.

Fruits : glands de 1 à 3 cm.



Potentille rampante

Potentilla reptans

avril-juillet 

Quintefeuille, Patte de pigeon, Main de Mars, Tormentille...

Potens veut dire puissant en latin, le diminutif *illa* prédisant une grande force dans une petite plante. *Reptans* est issu du latin *reptare*, ramper et illustre le type de tige de la plante.

Famille : Rosacées - **Habitat :** commune presque partout en France.

Comme toutes les Rosacées, c'est une fleur de type cinq, chiffre auquel correspondent pouvoir, amour, argent, santé et sagesse.

Les anciens magiciens voyaient sa feuille comme une main ouverte, symbole de pouvoir puissant et positif ; ils la portaient en talisman.



Repère N°12

Le Filaire (*Phillyrea latifolia*)



Famille : Oléacées.

Origine : Méditerranée/Atlantique.

Feuilles : lancéolées, persistantes.

Fleurs : petites à la naissance des feuilles, jaunes.

Fruits : noirs de la taille d'un pois, mûrs en août/septembre.

Eglantier

Rosa canina

avril-mai 

Rosier sauvage, Rosier des chiens...

Famille : Rosacées - **Habitat :** commun en France. Préfère les terrains calcaires.

L'églantine, cette rose sauvage qui s'épanouit librement, est un symbole de l'estime de soi !

À l'automne, le pédoncule de la fleur se transforme en cynorrhodon, ou gratte-cul.

La confiture de cynorrhodon, est, de par son extraordinaire teneur en vitamine C, un gage de bonne santé pendant l'hiver : un petit cynorrhodon = un gros citron. « Il n'y a point de si belle rose qui ne devienne gratte-cul. »



La fée des cynorhodons

Rosée fraîche du matin,

Ciel azuré à midi,

Brume blanche du serein,

Lune jaune et rebondie.

Mûres noires qui éclatent,

et maculent les mentons,

Tandis que luisent écarlates

Mes jolis cynorhodons !

**A l'EST :**

la Vallée de la Galaure et ses divers villages. Configuration de la vallée en arc de cercle !

Vue au loin sur les Alpes.

**A l'OUEST :**

La Vallée du Rhône,
Le Massif Central et La Louvesc.

Entre ciel et nuages : la chapelle Ste-Euphémie

Lieu de pèlerinage, depuis les Croisades, elle attirait, encore au 20e siècle, de nombreuses foules venues de tous les environs. Chaque année, le dimanche suivant le 16 Septembre, une messe est célébrée dans la chapelle et les fidèles partagent, à la sortie, le pain béni (pogne et boisson). La petite chapelle existait bien avant les Croisades. Elle a traversé les siècles, partagé la vie des St-Uziens et fut reconstruite tant de fois qu'on a perdu toute trace de son origine.



Un site fréquenté depuis le Néolithique

Au cours du 19e siècle, on trouve dans la colline, en contrebas, des objets de bronze ancien, très luxueux. De 1964 à 1970, de nouvelles fouilles mettent au jour, près de la chapelle et sur le plateau de Raverre, des fragments de céramiques de type Chasséen comportant des pictogrammes identiques à ceux trouvés à Moras. Cela renforce l'hypothèse, défendue par certains archéologues, d'une proto-écriture datant de la civilisation des palafittes.

Des villages palafittiques savoyards ou suisses auraient migré vers la vallée du Rhône, à l'époque du Bronze final. Le site serait donc fréquenté depuis -2500 av JC.



Les fleurs sont parsemées sur cette zone : flânez pour les repérer.
Vous en reconnaitrez certaines.

Euphorbe

Euphorbia cyparissias Toxique ⚠️ mai-septembre 🌸

Euphorbe petit cyprès, Euphorbe faux cyprès...



Selon Pline l'Ancien, le nom d'Euphorbe a été choisi par Juba II, roi de Mauritanie, naturaliste et historien qui aurait découvert cette plante dans l'Atlas, et aurait voulu honorer son médecin, Euphorbe.

Famille : Euphorbiacées - **Habitat :** champs, terres incultes, terrains calcaires.

Dans l'ensemble des pays méditerranéens, l'euphorbe est censée chasser démons et djinns.

Toutes les euphorbes ont un latex irritant. Celui de l'euphorbe petit cyprès provoque sur la peau des cloques qui deviennent purulentes.

Hélianthème

Helianthemum nummularium avril-novembre 🌸

Herbe d'or...

Son nom signifie en grec « fleur du soleil », par allusion à sa floraison éphémère pendant une journée ensoleillée

Famille : Cistacées - **Habitat :** coteaux secs, rochers, bois découverts.

Le papillon de nuit (hétérocère) s'en nourrit.

Son élixir floral redonne la joie de vivre et encourage à repartir sur le chemin de la vie après l'orage.



M-F Delarazène

*Bonjour petit hélianthème,
Ensoleillé, jaune citron,
Tu es tout un poème,
Contre le seuil de ma maison.*

Millepertuis

Hypericum perforatum juin-septembre 🌸

Chasse diable, Herbe à mille trous, Herbe de la Saint-Jean, Herbe aux fées...

Perforatum, signifie perforé, et se rapporte aux fleurs et aux feuilles qui semblent percées de trous d'épingles ; ce sont en fait des poches d'hypéricine, principe actif de la plante.

Famille : Hypericacées - **Habitat :** presque dans toute la France. Rare en région midi.

Ses fleurs servent, par macération dans l'huile, à la préparation de l'huile rouge, renommée pour calmer les brûlures et les contusions.

Attention aux risques de photosensibilisation liés à l'hypéricine.

On dit que le millepertuis peut « ramener le soleil » dans les têtes mélancoliques.

A l'époque druidique, il était considéré comme une plante bénie, dont l'odeur seule suffisait à chasser les mauvais esprits.



Lotier corniculé

Lotus corniculatus

mai-juillet 

Pied de poule, Cornette, Sabots de Jésus, Trèfle cornu...



Famille : Fabacées - **Habitat :** commun en France, jusqu'à 2600m

Les gousses, terminées par une petite corne, sont disposées en éventail d'où les surnoms de la plante, trèfle cornu et pied de poule.

C'est un excellent fourrage.

Les sorcières buvaient des infusions de fleurs pour avoir des hallucinations divinatoires.

Vipérine commune

Echium vulgare

avril-juillet 

Herbe à vipère, Herbe à couleuvre, Dragon...

Echium est issu du grec *echis*, vipère.

On dit que sa tige recouverte de taches noires et de poils rêches, rappelle le corps d'une vipère.

Famille : Boraginacées - **Habitat :** région méditerranéenne

La racine produit une teinture rouge



Silène enflé

Silene vulgaris

mai-août 

Claquet, Compagnon blanc, Pétoire, Pétard, Pétarel...

Famille : Caryophyllacées **Habitat :** Région méditerranéenne, Drôme, rare dans l'Ouest.

Il est amusant de faire éclater son calice qui claque quand on l'écrase vivement. Avec le calice sec, on fait un sifflet efficace.

Les jeunes feuilles peuvent être consommées en salades, légumes, potages, omelettes. Leur saveur rappelle légèrement le petit pois et l'asperge.

Les silènes étaient, dans la mythologie Grecque, des dieux forestiers.

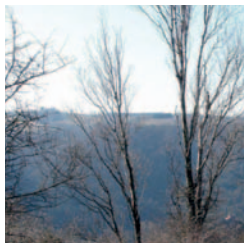


Repère N°14

La Source bienfaisante

Chaque pèlerinage à Ste-Euphémie amenait des malheureux vers cette source. Elle était censée soulager surtout les maux de tête, mais des femmes y venaient chercher un espoir de fécondité ou amenaient leurs enfants en difficulté.

Aujourd'hui, la source ne coule plus, mais lorsqu'on s'en approche, on est frappé par la beauté du site et la présence toute proche de ND de Vals, presque en alignement. Cette perspective n'est sans doute pas étrangère à la croyance populaire qui s'est transmise oralement jusqu'au 20^e siècle.



Muscari à toupet

Muscari comosum

avril 

Jacynthe chevelue, Ail à toupet, Poireau roux, Muscari joli...



Bien qu'il soit inodore, il doit son nom au latin *muscarium*, en raison du parfum musqué de certaines espèces.

L'adjectif *comosum* signifie chevelu, et se rapporte au toupet de fleurs stériles au sommet des tiges florales.

Famille : Liliacées - **Habitat :** toute la France - Originaire du bassin méditerranéen - Champs et rocailles.

Orlaya

Orlaya grandiflora

juin-juillet 

Birouille, Tribule des bois, Caulalis à grandes fleurs...

Famille : Apiacées - **Habitat :** sur les versants ensoleillés exposés au sud.

Haute couture au pays des carottes.

Fleurs en ombelles, caractéristiques des Apiacées.

Les élégants pétales des fleurs périphériques, de plus grande taille, servent de piste d'atterrissage aux insectes pollinisateurs.



Repère N°15

Panorama sur les gorges de la Galaure




Méandre important de la rivière. Végétation méditerranéenne.

La chapelle
« Notre Dame de Vals »

Sauge des prés

Salvia pratensis

juin-septembre 

Prudhomme, Orvale des prés, Soldat bleu, Langue de loup, Toute bonne des prés...

Salvia vient du latin *salvare*, guérir.

Famille : Lamiacées - **Habitat :** très commune en France.

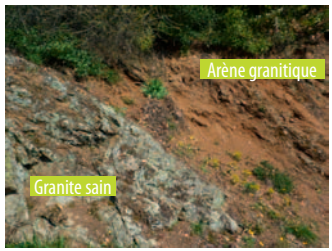
La plante était déjà considérée dans l'Antiquité comme panacée. Il existe cinq cents espèces de sauges dans le monde.

Elle a oublié d'être modeste. Ses tiges s'élançant, offrant au regard des fleurs d'un violet intense et d'une architecture remarquable. Sous le capuchon de la corolle à deux lèvres sont insérés étamines et pistil. La partie inférieure de la fleur est élargie en piste d'atterrissage.

Lorsqu'un insecte affamé introduit sa tête au fond de la gorge florale pour y rechercher le nectar, il pousse une sorte de portillon. Aussitôt les étamines se courbent, venant déposer le pollen sur le dos du visiteur...



Les « granites » de Ste-Euphémie sont issus de la formation d'une chaîne de montagnes il y a 350-300 millions d'années. C'est la chaîne Hercynienne qui a précédé la formation des Alpes. Le granite hercynien a été métamorphisé : il a subi des changements de pression et de température qui ont abouti à des changements de minéraux et à une réorganisation de sa structure minéralogique.



Arène granitique

Granite sain

Les gneiss sont constitués de grains fins avec une alternance plus ou moins marquée de lits blancs, rosés formés de 2 minéraux (feldspaths qui donnent sa couleur rosée à la roche et du quartz) et de biotites formant des lits plus sombres.



Mica noir

Feldspath

Quartz

Cette roche s'érode pour former une arène granitique. L'arène est bien visible au niveau des talus. On y voit des cristaux de quartz de plusieurs mm, formant un sable très grossier. Les autres minéraux ont été érodés plus tôt par l'eau de pluie.

Scabieuse

Scabiosa pratensis

juin-novembre 

Mors du Diable...

Famille : Dipsacacées - **Habitat :** terrains rocheux du midi de la France.

Les chenilles de certains papillons s'en nourrissent.



C-M. Baker

La Fée des Scabieuses

*Pelotes d'épingles vaporeuses,
Pour dames ou fées industrielles,
Ballerines parées pour la danse,
Mes fleurs sur leurs tiges se balancent.
Elles saluent bien bas, avec espièglerie,
Les papillons volant dans les vertes prairies.*

Brochure élaborée au printemps 2011 et complétée en 2013, avec la collaboration de Denis BEGNIS (Educateur Technique de l'IME), Benoît FRAGNOL (Géologue), association «ACCA», Dominique GRAVET (association «A la rencontre du passé»), Danielle VERNOTTE (Herbaliste, <http://aujardindesilon.free.fr/>) et Liliane MICHALLON (Conseillère Municipale).

Articles plus complets et bibliographie disponibles sur le site : www.saintuze.fr



La Drôme des Collines Saint-Uze

Chemin découverte de Sainte-Euphémie



Chemin découverte créé et entretenu
par les jeunes apprentis de « l'IME les Colombes »

Entre Rhône et Galaure

Chemin découverte créé dans la boucle 90 (4,72 km, dénivelé 173 m, 2 h).

Long. : 1.5 km, Dénivelé : 70 m
Alt. min. : 273 m - Alt. max. : 343 m

Tout au long du parcours, vous pourrez voir des repères (peints à la main par Emilie Fernandez, décoratrice sur céramique Anneyron). Ils vous permettront d'identifier des arbres, des arbustes, des plantes, des panoramas, l'histoire et la géologie de ce chemin.

**Bonne promenade,
bonne découverte,
dans le respect de chacun
et de la nature !**



La Géomorphologie de la vallée de la Galaure

Vers l'EST, en direction de Saint-Uze, on peut voir une "large" plaine avec des reliefs doux et peu conséquents. Cette plaine est formée de molasses (grès sableux plus ou moins "durs") et de sédiments fluviaux récents. Ces derniers sont apportés par la Galaure qui transporte des particules de toutes tailles, allant du micromètre jusqu'à plusieurs décimètres pour les galets.

Sur la photo aérienne commentée, on voit que la rivière traverse cette plaine et bute contre les « granites » très « durs » (points 1 et 2) qui forment les reliefs de Sainte-Euphémie et s'étendent vers le Sud et l'Ouest. La Galaure se retrouve ensuite canalisée et érode ces roches, formant de profondes gorges jusqu'à Saint-Vallier.



Ilot granitique de Saint Vallier - Tain l'Hermitage

Le chemin découverte est situé sur un îlot granitique isolé par le Rhône. Il s'agit d'un petit massif à roche-mère granitique, véritable isolat, situé rive gauche du Rhône. S'y développe une végétation sub-méditerranéenne.

L'ensemble présente un intérêt botanique ainsi qu'un excellent territoire de chasse pour les rapaces nicheurs, dans les gorges et parois abruptes.



oit
va
s »
de
ud
ite
des

Vers l'OUEST, en direction de Saint-Vallier et du Rhône, la Galaure fait de grands méandres. Ceux-ci s'expliquent par la difficulté de la rivière à éroder les "granites". Ainsi, l'eau passe dans les endroits les plus facilement érodables.

La faune

La colline compte de nombreux habitants...

Chevreaux



Écureuils



Musaraignes



Hérissons



...renards, lapins, sangliers

Faisans



Merles



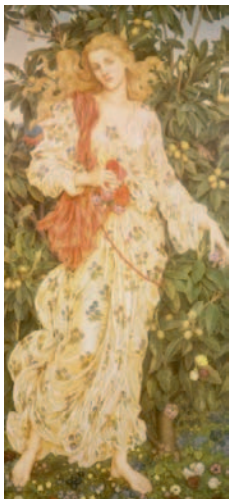
Geais



Buses



Flora, la déesse romaine



L'identité de chaque peuple se reflète dans ses mythes et ses légendes :

par un beau printemps, Flora séduit Zéphyr, qui la prit pour épouse.

Elle reçut en dot un jardin fertile que Zéphyr remplit de fleurs magnifiques. Flora donna à Junon une fleur magique, capable de rendre une femme féconde par simple contact. Ainsi, Junon accoucha de Mars, dont le nom fut donné au premier mois du printemps.

La Déesse Flora protège les fleurs, la nature. Elle symbolise le printemps, le renouveau, la fécondité. Beaucoup de peintres l'ont représentée.

La Fleur

Les fleurs, les plantes ont le pouvoir de soigner et de nourrir. Elles sont généreuses par leurs propriétés multiples, mais attention : pas n'importe comment, pas n'importe quand.

Pour les imprudents, certaines peuvent se montrer cruelles par leur toxicité. Qu'elles aient un port majestueux ou qu'elles soient toutes simples, elles font chanter les couleurs et sont au service de l'Être vivant.

La fleur est constituée de l'ensemble des organes de reproduction de la plante. Après la pollinisation, la fleur est fécondée et se transforme en fruit contenant les graines.

Les fleurs attirent les pollinisateurs par la couleur et la forme de leur corolle, leur parfum, la richesse de leur pollen, des leurres visuels ou olfactifs, et des dispositifs « piégeant » provisoirement les insectes, le temps qu'ils se couvrent de pollen.

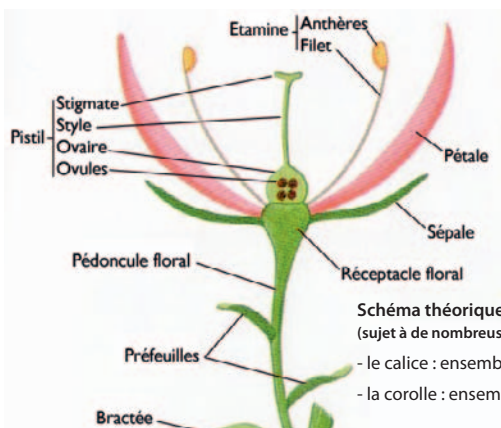


Schéma théorique d'une fleur, (sujet à de nombreuses variations) :

- le calice : ensemble des sépales
- la corolle : ensemble des pétales

Les fleurs sont irremplaçables : sans fleurs, le monde ne serait rien.

Admiron-les ! Respectons-les !



Famille : Ulmacées.

Origine : Méditerranée.

Feuilles : caduques à base dentée, rugueuses sur le dessus.

Fleurs : petites, peu visibles.

Fruits : bruns, ressemblant à une olive, mûrs en septembre.

Utilisation : fabrication de cannes, avirons.

Germandrée petit chêne

Teucrium chamaedrys

mai-septembre



Teucrium, Chênnette, Herbe des fièvres...

Teucrium est dédié à *Teucer*, prince de Troie, *chamaedrys* vient de *kamei*, à terre, petit et *drys*, Chêne, par allusion à la forme des feuilles.

Famille : Lamiacées - **Habitat :** commun en général, lieux secs, surtout calcaires.

Elle était à l'honneur comme fébrifuge chez les anciens Egyptiens.

La germandrée petit chêne est symbole d'amour et dit : « plus je vous vois, plus je vous aime ».



Arum

Arum Italicum

Toxique



mai



Gouet d'Italie, *Pied de veau*...

Famille : Aracées - **Habitat :** terrains frais et ombragés, commun dans le sud de la France.

Toutes les parties de la plante fraîche (feuilles, baies, tubercules) sont très toxiques.

Les fleurs sont cachées à la base du grand cornet jaune pâle (la spathe) qui est un piège à insectes. L'été feuilles et spathe disparaissent et on ne voit plus que les baies luisantes, vertes, orange puis rouges, groupées en épi.

On utilisait autrefois la fécule extraite des tubercules cuits et séchés pour amidonner le linge.



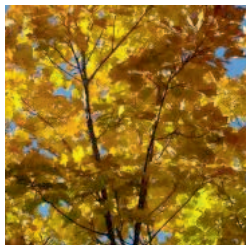
Famille : Acéracées.

Origine : indigène.

Feuilles : caduques à 3 lobes opposés, orangées en automne.

Fleurs : vertes, jaunâtres.

Fruits : opposés à ailes horizontales, mûrs en septembre /octobre.



Laitue vivace

Lactuca perennis

avril-mai 

Corne de cerf, Laitue de bruyère, Salade du lièvre, Chevriotte...

Son nom vient du latin *lactis*, lait, en allusion à son suc laiteux.

Famille : Astéracées - **Habitat :** dans toute la France, de façon inégale.

Elle enchante les lieux pierreux, garrigues, bords de chemins, rochers. Grande si le sol est riche, naine s'il est pauvre, on la reconnaît à ses feuilles très découpées ainsi qu'à ses belles fleurs mauves éphémères.

Admirons-les, mais ne les cueillons pas, elles ne résistent pas au transport.

Des études de pollen sur les sites archéologiques ont démontré que la Laitue vivace était déjà connue des hommes de Neandertal et de Cro-Magnon.



Ciste à feuilles de sauge

Cistus salviaefolius

avril-mai 

Ciste femelle, Mondré...



Son nom provient du grec *kisthos* - panier, corbeille en référence à la forme des fruits secs.

Famille : Cistacées - **Habitat :** très répandu
Préfère les sols siliceux.

Ses pétales froissés sont caractéristiques de la famille des Cistacées. Ses fleurs ne durent qu'une journée.

Repère N°3

Panorama sur la vallée de la Galaure



Vue en direction de l'EST, Vallée de la Galaure.

Au premier plan, les villages de Saint Uze et Saint Barthélemy de Vals.

Au loin le village de Claveyson avec son caractéristique clocher rouge !

Voir aussi géomorphologie.

Géranium

Geranium robertianum

avril-novembre 

Herbe à Robert, Bec de grue, Fourchette du diable, Herbe rouge...

Il doit son nom à la forme de ses fruits en forme de bec de grue *geranos*, grue, et à la couleur de ses feuilles inférieures d'un beau rouge vif *ruber*, rouge.

Famille : Géraniacées - **Habitat :** très commun.

Les sorcières en plantaient devant leur maison car les fleurs indiquaient l'arrivée des visiteurs en se tournant dans leur direction.



L'Elphe de l'herbe à Robert

*La petite herbe à Robert,
Menue et primesautière,
Pousse sur le talus vert,
Ou sur le vieux mur de pierre.
La petite herbe à Robert,
Possède un rouge feuillage,
Si l'on en croit les experts,
C'est un géranium sauvage.*



Repère N°4

L' Amandier

Famille : Rosacées.

Origine : Méditerranée.

Feuilles : caduques, lancéolées.

Fleurs : apparaissent avant les feuilles, en février/mars. Blanches ou rosées.

Fruits : amandes en coques.

Utilisation : consommées vertes, sèches, en pâtisserie (Nougat).



Benoîte

Geum urbanum

avril-mai 

Herbe de St Benoît, Herbe du bon soldat, Herbe à la fièvre, Herbe bénite...

Famille : Rosacées - **Habitat :** toute la France.

Commune dans les bois, les haies.

Elle fut au VI^e siècle la panacée des premiers hôpitaux créés par Saint Benoît.

Plante tinctoriale - tonique - stimulante fébrifuge.

On utilise les racines en liquoristerie, brasserie, et autrefois en cuisine pour remplacer le clou de girofle.

Elle a été considérée comme une plante magique capable de dénoncer la présence des démons.





Famille : Liliacées.

Origine et habitat : absent dans le Nord et l'Est de la France ainsi qu'en altitude.


Feuilles : des cladodes, très nombreuses, persistantes, terminées par une épine très pointue.

Fleurs : petites, verdâtres.

Fruits : baies rouges.

Nombril de Vénus

Umbilicus rupestris

avril-juin 

Ombilic des rochers, Ombilic à fleurs pendantes, Oreille d'abbé, Herbe grasse...

Famille : Crassulacées - **Habitat :** commun dans le midi, préfère les sols siliceux.

Les jeunes feuilles ont un petit goût poivré agréable. Elles peuvent s'ajouter à toutes sortes de salades, se confire au vinaigre, ou servir de décoration.

En Bretagne, les feuilles étaient passées dans les poêles de fonte neuves pour éviter que la nourriture n'y attache.

La plante rentrait dans la préparation du philtre amoureux proposé par Pline.



Famille : Caprifoliacées.

Origine : Europe.

Feuilles et tiges : volubiles, s'enroulant dans le sens des aiguilles d'une montre !

Fleurs : odorantes de juin à septembre. Blanches ou crème puis teintées de rouge.

Utilisation : parfum.

Fruits : en grappe, baies rouges vénéneuses.

Hellébore fétide

Helleborus foetidus

Toxique



janvier-avril 

Herbe de Saint Antoine, Rose de Noël, Pied de griffon...

Au Moyen Age, la plante s'appelait Aliboron du grec *Elleboros*, folie !

Famille : Renonculacées - **Habitat :** commune dans une grande partie de la France.

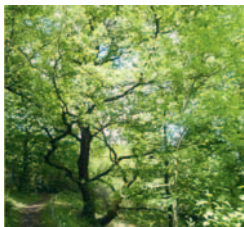
Fleurs en forme de cloches inclinées vers le sol, aux tépales vert pâle bordés de pourpre.

Dans l'hellébore, tout est toxique : feuilles, fleurs, fruits, racines.



Repère N°7

Le Chêne



Famille : Fagacées.

Origine : Europe.

Feuilles : caduques, lobées, de couleur vert pâle à vert foncé.

Fleurs : peu visibles.

Fruits : glands.

Remarque : âge pouvant atteindre 4000 ans !

Repère N°8

Le Tilleul

Famille : Tiliacées.

Origine : Europe.

Feuilles : caduques à bords finement dentés recouvertes dessus et dessous d'un duvet blanc.

Fleurs : jaunes pâles.

En bouquets de 2 à 5. Floraison mai/juin.

Utilisation : en pharmacie (infusion).

Fruits : spérifus ressemblant à des noyaux.



Grand Sedum

Hylotelephium maximum juillet-septembre 

Herbe à la coupe, Joubarbe des vignes, Poivre de muraille, Orpin d'automne...



Famille : Crassulacées - **Habitat :** assez commun en France - Terrains siliceux, endroits incultes, pierreux, talus.

Les règles de nomenclatures botaniques actuelles imposent que le nom de la famille dérive du nom d'un genre, c'est pourquoi la famille ne s'appelle plus Succulentes mais Crassulacées, du latin *crassus*, signifiant épais.

De nombreuses espèces sont comestibles.

Repère N°9

La Viorne Lantane

Famille : Caprifoliacées.

Origine et habitat : taillis, lisière de forêt.

Feuilles : denses, oblongues, ovales, dentelées, au dessous recouvertes de poils grisâtres.

Fleurs : nombreuses, blanches, groupées en corymbes, très parfumées.

Utilisation : en pharmacie (infusion).

Fruits : ovoïdes, noirs brillants à maturité en septembre/octobre.

