

## Sommaire :

- Compte rendu de l'action municipale :  
Pages : 3 à 6
- Vie des associations :  
Pages 7 à 10
- Intercommunalité :  
Pages 11 à 12
- Dossier thématique :  
Pages 14 et 15



Portrait : Mélanie QUEST—  
Esthéticienne 2

Vie Communale et CCAS 3

Jeunesse et Sport  
Communication et Tourisme 4

Urbanisme et Environnement 5

Travaux et Entretien 6

Marché de Noël  
Les Amis du Livre 7

Paroisse Saint Etienne 8

Shotokan-Ryu-Karaté  
APPTT Montélimar—  
Espeluche 9

Comité des Fêtes  
Association Fol'Patch 10

Montélimar-Sésame :  
Communauté 11

Montélimar-Sésame :  
Compte rendu des  
commissions 12-13

## Le mot du Maire



*Vous le savez certainement le permis de construire déposé par la société Intervent à été refusé, comme je m'y suis engagé la commune respectera l'arrêté de Monsieur le Préfet.*

*Cette décision est elle équitable ? Je ne porterai pas de jugement ! Ce que je regrette surtout ce sont les 46000 euros annuels de location de terrain que nous ne percevrons pas. Cette manne aurait été bien utile à l'heure où ne savons pas ce que seront nos recettes dans le futur. En effet aujourd'hui une menace pèse sur la taxe professionnelle qui pour Espeluche s'élève à 22000 euros/an et surtout sur la péréquation que nous recevons de CRUAS soit 70000 euros de plus. Actuellement la capacité d'autofinancement (CAF) de la commune est en moyenne de 80000 euros auxquels il faut retirer 52000 euros/an de remboursement du capital de la dette. La perte de ces revenus aurait pu être compensée en partie par la location du terrain à la société Intervent.*

*Je constate aujourd'hui que l'intolérance, l'incivilité, voire le mauvais comportement de certains ne faiblit pas. Pourtant il suffirait que chacun de nous fasse un petit effort de civisme pour vivre en toute sérénité dans notre village.*

*Je terminerai en remerciant les habitants du centre ancien de la patience dont ils font preuve à supporter toutes les contraintes liées aux travaux, elles sont bien plus difficiles que certains bruits ponctuels, ils devront malheureusement les subir encore quelques temps, mais j'espère vivement que le résultat final les récompensera de leur constance.*

Mélanie QUEST  
Esthéticienne



## PORTRAIT : Mélanie QUEST—nouvelle Esthéticienne à Espeluche

### Nouveau : Institut de beauté à Espeluche

**Mélanie Quest**, esthéticienne diplômée en Allemagne et Ingénieur en cosmétologie, est de nationalité allemande. Elle habite depuis 13 ans en France. Mariée avec un français, ils ont deux enfants.

Il y a 6 ans, à la recherche d'une qualité de vie plus proche de leurs aspirations, ils ont quitté Paris et se sont installés à Espeluche. Mélanie a dû rompre son contrat de travail chez L'OREAL et s'occupe depuis de ses enfants.

#### Qu'est-ce qui vous a motivé à ouvrir un Institut Esthétique ?

« Aujourd'hui, j'ai très envie de reprendre une vie professionnelle en restant quand même disponible pour mes enfants. La solution idéale est donc d'ouvrir le cabinet esthétique, dont j'ai toujours rêvé, dans notre maison à Espeluche.

Avec mon expérience professionnelle de plus de 3 ans dans un centre de Thalassothérapie et en institut de beauté en Allemagne, et 6 ans chez L'OREAL à Paris dans le développement et la recherche des produits cosmétiques, je me sens prête pour monter mon propre institut esthétique. »

#### « Quest - Beauté »

*Soins du visage*

*Soins du corps*

*Épilations*

*Manucure*

*Beauté des pieds*

*Maquillage*

*Teintures des cils*

*et des sourcils...*

*sont maintenant à  
découvrir tout près de  
chez vous.*

**A votre service et pour votre bien-être, je vous reçois sur rendez-vous**

**Chemin du Clos – Le bois couchant III - 26780 ESPELUCHE**

principalement pendant les horaires d'école, d'autres créneaux peuvent être étudiés sur simple demande.

**Coordonnées :**

**Téléphone: 04 75 90 99 81 - e-mail: questbeaute@sfr.fr**

Les enseignants, le maire et ses adjoints se sont réunis mercredi afin de faire un bilan sur les travaux et les fournitures et rappeler les précautions d'hygiène à prendre concernant la grippe A.

Le nouveau directeur, M. Guillaume LUNASSI, a pris son poste entouré de quatre autres enseignants. Les 107 élèves de l'école sont répartis dans cinq classes :

**23 petits-moyens pour Béatrice BRU**

**22 moyens-grands pour Hélène BOUVIER**

**18 CP-CE1 pour Maud BARNIER**

**20 CE1-CE2 pour Muriel LLABRES**

**26 CM1-CM2 pour M. LUNASSI**

## RENTREE SCOLAIRE



## VIE COMMUNALE & CCAS

### COMMISSION VIE COMMUNALE

#### PLAN DE CONTINUITÉ EN CAS DE PANDEMIE GRIPPALE (Grippe A -H1N1)

Organisation sur notre commune dans le cas d'une pandémie grippale déclarée, un plan de continuité d'activité doit être mis en place pour prévenir les risques et protéger la santé des habitants d'Espeluche.

**La mairie** : La secrétaire, assurera une permanence de 2 heures de 10 à 12 heures pour l'état civil.

**La Poste** : assurera une permanence de 2 heures de 10 à 12 heures concernant les opérations bancaires

**L'entretien quotidien** : des locaux (ménage) et des espaces verts seront assurés selon le degré du besoin.

Pour limiter les rassemblements des personnes toutes manifestations et réunions sportives ou culturelles seront annulées provisoirement.

En ce qui concerne, **l'école** les directives sont fournies par l'éducation nationale. La fermeture des classes ou de l'établissement est ordonnée par le Préfet. En cas de fermeture de l'école sur Espeluche nous fermerons la cantine et le péri scolaire.

### CENTRE COMMUNAL D'ACTION SOCIALE

Cette enquête, programmée dans un premier temps pour les personnes de plus de 75 ans, a été accueillie favorablement et le taux de réponse a été positif (20 réponses sur 26 distribuées).

Le **résultat de l'enquête**, nous a permis d'analyser les attentes de chacun en matière d'hébergement à moyen ou long terme. Il en résulte que la majorité des personnes interviewées souhaitent le maintien à domicile le plus longtemps possible.

La synthèse de cette étude sera étudiée par le CLIC (Centre Local d'Information et de Coordination Gériatrie).

L'équipe du CCAS tient particulièrement à remercier les personnes concernées pour leur accueil et leur participation.

A l'occasion de la **Semaine bleue**, le CLIC a offert le 22 octobre un spectacle interprété par la troupe « Valentine Compagnie » aux anciens de 4 communes de la Sésame (Espeluche, Montboucher, Puygiron, La Batie Rolland) à la salle des fêtes de la Batie Rolland suivi d'un pot convivial offert par les municipalités organisatrices.

**On a quelque chose à vous dire** est un spectacle original qui donne la parole aux aînés construit comme la vie. Une vingtaine de personnes de notre commune ont pris part à la fête.

#### Pandémie grippale



#### Qu'est-ce que la semaine Bleue ?

*La Semaine Nationale des Retraités et Personnes Âgées, appelée Semaine Bleue, est un moment privilégié de la vie associative.*

*Cet événement vise à informer et sensibiliser l'opinion publique sur la contribution des retraités à la vie économique, sociale et culturelle, sur les préoccupations et difficultés rencontrées par les personnes âgées, sur les réalisations et projets des associations.*





**DIRT VTT****INFORMATION ASSOCIATION**

*L'Association BETA, inscrite récemment est constituée d'un groupe de jeunes qui pratiquent le DIRT. Il s'agit d'une discipline extrême, dérivée du bicross, basée sur des figures aériennes, spectaculaires.*

*les "dirteurs" utilisent des bosses de tailles plus ou moins grandes en guise de rampe de lancement afin d'effectuer des sauts incluant des acrobaties.*

*le prise de risque est importante et seuls des "bikers" avertis peuvent s'aventurer dans de telles démonstrations : sensations garanties et prise de risque maximale !...*

**Site Internet****JEUNESSE & SPORT****JEUNESSE : ECOLE**

Le conseil municipal souhaite la bienvenue à monsieur LUNASSI nouveau directeur de l'école et une bonne année scolaire à l'équipe enseignante.

Comme chaque année dans le cadre de la sensibilisation au tri sélectif et au développement durable, la Sésame a fait profiter les 26 élèves de CM d'un agenda en papier recyclé.

Le projet « école numérique et rurale » n'a pour l'instant pas été retenu parmi les dossiers prioritaires. Il sera repris en compte dans le cadre « d'une dotation ultérieure » selon le courrier de l'Inspection Académique.

**SPORT :**

La commune met à disposition à titre locatif un terrain pour l'association BETA, elle pourra adapter les lieux à une pratique spectaculaire du bicross (le dirt) pour les plus confirmés et à un parcours d'initiation pour les débutants.

Suite à plusieurs demandes, la commune a réfléchi à un espace permettant la pratique de l'air soft billes (le principe du paint-ball mais avec des billes biodégradables), dans un cadre réglementé. Un dossier est consultable en Mairie.

Pour remplacer, l'activité Karaté organisée par La Bégude de Mazenc, le club de Karaté de Montélimar propose un nouveau créneau les mardis à partir

**COMMUNICATION & TOURISME****RÉUNIONS PUBLIQUES**

Cette année **3 réunions publiques** ont eu lieu pour vous informer :

- ⇒ Le 4 mai : réunion d'information concernant le projet Eolien présenté par Société Intervent sur la commune d'Espeluche organisée préalablement à l'enquête publique.
- ⇒ Le 6 juin : réunion de présentation des travaux d'écoulement des eaux de pluie Lotissement La Pastorale
- ⇒ Le 16 septembre : réunion de présentation des travaux de mise en séparatif des réseaux au centre du village.

Ces réunions ont été doublées de compte rendu mis à consultation sur le site Internet.

**SITE INTERNET**

Le **FORUM des ASSOCIATION** nous a permis de communiquer directement auprès des responsables d'association pour favoriser l'enregistrement sur le site Internet d'une page de présentation de l'association : nom, buts, activités, horaires, personnes à contacter... 8 Associations sont dès à présent inscrites en ligne. N'hésitez pas à aller consulter leur page d'accueil sur le site Internet à

## URBANISME & ENVIRONNEMENT

### PROJET EOLIEN

La commission d'enquête publique a rendu un avis favorable concernant le projet éolien d'Espeluche, seules persistaient des réserves techniques portant sur :

- ⇒ L'Armée de l'Air et Météo France pour les radars,
- ⇒ La DIREN (Direction Régionale de l'Environnement) et le CORA pour la faune et la flore,
- ⇒ La DDAF (Direction Départementale de l'Agriculture et de la Forêt) pour le défrichement.

Les enquêteurs n'ont pas retenus les remarques négatives concernant notamment les points sur la dévaluation du patrimoine, les nuisances sonores et visuelles, le manque d'information.

Le Préfet a refusé le permis de construire déposé par la société Intervent. Les éléments qui ont été pris en compte dans l'instruction de cette demande sont ceux qui avaient été retenus par la commission d'enquête. Conformément à notre engagement initial, le conseil municipal acte cette décision.

Pour autant, le projet pourrait obtenir un avis favorable dans le cas où les réserves techniques citées ci-avant seraient levées.

### MAISONS SENIORS A ESPELUCHE

La commission Urbanisme travaille actuellement sur un projet de maisons séniors. Celui-ci prend appui sur un double constat :

- ⇒ Les plus anciens du village souhaitent dans la mesure du possible finir leurs jours au village,
- ⇒ La municipalité possède du foncier non bâti qu'elle souhaite conserver mais utiliser

Le projet propose un groupement d'habitations construit par un office (office Habitat, Drome Aménagement habitat, Habitat dauphinois, maître d'œuvre non désigné à ce jour...) sur un terrain loué avec un bail emphytéotique.

L'objectif est clairement social puisque nous souhaitons créer des maisons à loyer modéré avec une priorité d'accès aux personnes âgées. Toutefois et en fonction du nombre de demandes, la location pourra être étendue à tous.

Les maisons répondront aux nouvelles normes environnementales, et seront accessibles aux personnes à mobilité réduite.

Le terrain sur lequel seront situées ces maisons se trouve face à la mairie en bordure du bassin de rétention au sud du lotissement « Le Coteau des Hochettes ».

### SECURITÉ : QUARTIER DES HOCHETTES

L'installation de chicanes, sur la montée du lotissement des Hochettes, afin de renforcer la sécurité des piétons et particulièrement des enfants est terminée. Le remplissage des chicanes et l'installation des panneaux de signalisation sera effectuée par les employés municipaux.



*En date du 16 octobre 2009, nous avons appris que le permis de construire déposé par la Société INTERVENT pour l'implantation de 4 éoliennes sur le terrain situé à La Clave a été refusé par le Préfet de la Drôme, ainsi que 4 autres projets.*

*Le document original de **REFUS DE PERMIS DE CONSTRUIRE** détaillant les différents points observés qui ont motivés cette décision est affiché en Mairie et disponible sur le site Internet.*

### Sécurité Coteau des Hochettes



## Travaux La Pastorale



## TRAVAUX ET ENTRETIEN

## TRAVAUX EN COURS DE FINITION :

**Stade** : Une grande plate-forme de 500 m<sup>2</sup> environ va être créée grâce à l'obturation d'un fossé par des buses. Elle servira dans un premier temps de parc de stationnement, mais sera reconvertie dans un deuxième temps en terrain de jeux de boules.

**Réfection de chemins** : Le chemin de Chamron est le **Nième** refait entièrement suite aux dégradations liées aux intempéries.

Certaines entrées de chemins communaux qui transportent sur les départementales des graviers ou cailloux lors des orages rendant la circulation dangereuse par temps de pluie seront bitumés.

**Travaux de la Pastorale** : Les travaux d'amélioration de l'écoulement des eaux dans le quartier la Pastorale sont en cours d'achèvement. Des protections seront installées aux endroits présentant un danger.

## TRAVAUX DU CENTRE DU VILLAGE

**Mise en séparatif des réseaux d'assainissement** : Les travaux de la première tranche ont débuté le 5 octobre. La maîtrise d'ouvrage est assurée par le SIEC. La durée prévisionnelle de cette tranche est estimée à 3 mois.

Sur la **première tranche** -rue du Ballon et Grand rue-, 2 entreprises interviennent en parallèle pour réduire au maximum la durée des travaux. Le revêtement sera fait de béton désactivé avec une rigole centrale pour les eaux pluviales qui rejoindra la conduite actuelle du boulevard du couchant et de la route de Puygiron. Ces travaux devraient être terminés d'ici la fin de l'année.

La **deuxième tranche** de travaux -Boulevard de la république et le Boulevard du Couchant- se poursuivra à partir de février 2010 pour se terminer fin juin. Sur cette partie des contraintes existent par rapport aux transports scolaires et les travaux devront être interrompus pour que l'accès au bus puisse se faire. Pour ces raisons les travaux de revêtement et de trottoirs devraient se dérouler de mi juin à fin sept.

Enfin la **troisième tranche** -rues de la Coquille, Charrette, Chapelle, Larinier-, devrait débuter à la prochaine rentrée 2010. Les financements doivent être demandés au prochain comité syndical.

La **finalisation du tour du vieux village** (reportée pour cause de Tour de France) interviendra à l'issue de ces travaux par la remontée du rond point au boulevard de la République avec 2 objectifs prioritaires : l'amélioration esthétique et la sécurité. Pour la partie esthétique le projet sera dans la continuité du boulevard. Pour répondre aux exigences de sécurité le projet prévoit un rétrécissement visuel pour encourager le ralentissement, un passage surélevé au niveau du carrefour de l'épicerie ainsi qu'un rétrécissement de la voie du côté de l'aire de jeu. Les places de stationnement seront conservées au maximum. Le projet présenté au SETOR (Bureau d'études de Bâtiment et de Travaux Publics) le 30 septembre a obtenu un avis favorable. Reste à obtenir les subventions : coût estimé à 371 000 € / HT.

*Il est rappelé que l'ensemble du centre du village, comme sa ceinture sont en zone 30 dans laquelle conformément à la réglementation en vigueur le piéton est prioritaire quelque soit l'endroit où il traverse.*

## Bd de la République



## MARCHE DE NOËL 2009

« Noël à Espeluche » organise cette année son 12ème Marché Artisanal de Noël

Samedi 5 décembre de 10h à 20h

Dimanche 6 décembre de 10h à 19h

A la Salle des Fête « Bernard Vial », les chalets et le chapiteau

Entrée gratuite

Comme chaque année, la variété des produits proposés couvre un large éventail permettant à chacun de trouver produit à sa bourse. Des dégustations vous seront proposées sur les stands.

Les animations traditionnelles sont toujours au rendez-vous : tickets de tombola, visite du Père Noël, collecte de jouets pour les enfants sans Noël... Cette année nous accueillerons **un artisan du cuir** qui proposera des démonstrations sur les deux jours.

Venez nombreux, des surprises vous attendent.

## BIBLIOTHEQUE—LES AMIS DU LIVRE

La bibliothèque, cette année encore, a eu le plaisir de participer à la 14ème édition de la manifestation culturelle organisée par les « Cafés Littéraires de Montélimar ».

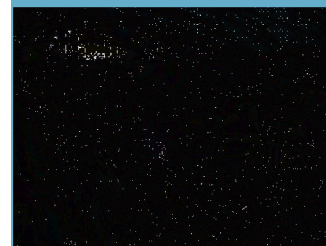
Dans la quinzaine qui précède la manifestation, plusieurs actions lancent les festivités, avec en guise de mise en bouche, **des lectures par des comédiens de livres d'auteurs**.

La lecture publique qui s'est déroulée ce jeudi 24 septembre a fait salle comble. De nombreux Espeluchois, mais aussi des auditeurs extérieurs, se sont déplacés pour écouter Christian JEANMART, qui leur a donné un aperçu de la programmation par la lecture d'extraits choisis des livres d'auteurs invités. Du roman policier de Jean Pierre GATTEGNO « **J'ai tué Anémie LOTHOMB** », aux rêves d'un enfant prénommé « **Chucho** » de Grégoire POLET en passant par l'intimité d'une vie « **L'usure des jours de Lorette** » NOBECOURT, pour terminer par « **Le jour ou Nina Simone a cessé de chanter** » co -écrit par Darina AL JOUNDI et Mohamed KACIMI. Ces lectures apéritives sont l'occasion, pour les participants, de faire leur présélection avant de partir à la rencontre des auteurs.

Pour ceux qui souhaitent prolonger cette découverte notez que, **Darina AL JOUNDI** se produira sur la **scène de l'Auditorium le 13 novembre à 20h30** pour jouer son texte, présenté entre autre au Festival d'Avignon en 2008.

**Le sujet** : *Le soir des funérailles de son père, Noun coupe le son des psalmodies du Coran qui accompagnent obligatoirement cette cérémonie. L'acte provoque un grand scandale dans sa famille. Noun décide de s'enfermer à double tour avec son père pour lui dire ce qu'elle a sur le cœur, lui rappeler toutes les leçons de liberté qu'il lui a données. Noun est libre face à la mort, mais une simple porte la sépare d'un monde hostile. Au fil des évocations, Noun quitte le paradis perdu de son adolescence, de ses révoltes pour se confronter à la fin à un monde, à une société qui interdit à la femme l'exercice de la parole, du rêve et de la révolte.*

### Photo du marché 2008



*Offrir une manifestation conviviale, s'adressant au plus grand nombre, tout en visant la qualité : telle est, depuis 1996, l'ambition de l'association "Cafés Littéraires de Montélimar".*

*Avec une programmation éclectique, la manifestation propose d'appréhender chaque année l'univers d'une vingtaine d'auteurs, à travers des rencontres dans les cafés, des tables rondes, des lectures. Autant d'occasions de donner la parole aux écrivains et de susciter autour des livres, échanges d'idées et débats avec le public.*

### Lecture publique à la Bibliothèque Juliette ASTIER CESTION





## Sainte Anne de Bonlieu



*Sainte Anne de Bonlieu  
est un témoin de l'architecture  
cistercienne d'influence provençale*

## PAROISSE SAINTE ANNE DE BONLIEU ET ASSOCIATION ST ETIENNE

### NOUVELLE SITUATION A NOTRE PAROISSE SAINTE ANNE DE BONLIEU

Notre curé modérateur, le père Christian Argoud, nous quitte. Il part étudier à Jérusalem pour cette année et sera nommé dans une autre paroisse à son retour.

Quelle nouvelle situation ? Une équipe de cinq prêtres est nommée "in solidum" (solidaires) sur un ensemble de trois grandes paroisses :

- ⇒ Sainte Anne de Bonlieu
- ⇒ Notre Dame du Rhône
- ⇒ Saint Marcellin en Tricastin

Frère Jean-Marc D'ALES, prieur du monastère de Bonlieu, est le référent géographique pour notre paroisse.

Le curé du village n'existe plus depuis longtemps. Maintenant, de partout, que se soit pour les baptêmes, les funérailles, l'accueil quotidien, la catéchèse ou l'entretien des bâtiments, ce sont des personnes laïques qui se mettent au service de la communauté. Ces personnes participent de façon directe à l'animation, à l'organisation et l'orientation de la paroisse à travers les instances que celle-ci se donne : conseil pastoral, équipe d'animation paroissiale, conseil économique, relais de communauté...

Bien sûr le manque de prêtres se fait sentir, mais l'Eglise reste vivante. L'Eglise a changé, elle change et changera encore...

Compte tenu de ces nouvelles contraintes et afin de vous organiser au mieux pour préparer vos célébrations notez que pour :

- ⇒ un **baptême** ou un **mariage** contactez le secrétariat paroissial au moins **six mois à l'avance** qui vous précisera le lieu, la date et les horaires disponibles.
- ⇒ des **funérailles**, contactez également le secrétariat qui fera le lien entre les pompes funèbres, votre famille, le célébrant et l'équipe laïque de funérailles.

Il est toujours possible de rencontrer un prêtre ; prenez contact avec le secrétariat qui vous proposera de prendre un rendez-vous.

### AGENDA

**Dimanche 1er novembre** :  
9h30 messe de la Toussaint  
à Espeluche  
14h30 temps de prières au  
cimetière

**Lundi 2 novembre**  
18h30 messe pour les  
défunts à Puységiron

### SECRETARIAT PAROISSIAL :

Maison paroissiale 26450 CLEON D'ANDRAN—Tel : 04 75 90 11 92  
Mail : [sainte-anne.cleon@wanadoo.fr](mailto:sainte-anne.cleon@wanadoo.fr) - Site: [www.montéplaine-valence.cef.fr](http://www.montéplaine-valence.cef.fr)

**L'équipe d'animation paroissiale** : Frère Jean-Marc, Frère Marie Van,  
Claudine Boulard, Mauricette Loubet, Pierre-Gérard Cailly, Jean-Paul Sauvan,  
Richard Smith.



## ASSOCIATION KARATÉ

SHOTOKAN-RYU KARATÉ—DO MONTÉLIMAR SECTION D'ESPELUCHE

Le club vous informe de la reprise des cours de Karaté sur Espeluche.

**Lieu : Salle des Fêtes**

**Horaires : tous les mardis**

**Enfants** (de 7 à 13 ans) de 17h30 à 19h00 (possibilité d'arriver à 18h00)

**Adultes** (de 14 à 77 ans....) de 19h00 à 20h00

Le Karaté est un Art Martial adapté à chacun.

Venez nous rejoindre dans la tradition de cet Art Martial -  
Cours pour tous les niveaux, accessible à tout âge

**Renseignements complémentaires ?**

Contactez Gilles FLORENT

Tél. : 06.70.89.09.21—Mél. : [gillesflorent@wanadoo.fr](mailto:gillesflorent@wanadoo.fr)



## ASPTT MONTÉLIMAR / ESPELUCHE

**Le nouveau Bureau 2009 / 2010 est là !**

Michel MEIGNANT (Président) et Gisèle GERARD (Secrétaire) quittent le Bureau après de nombreuses années passées à animer la Section Tennis de l'ASPTT et laissent derrière eux de nombreuses heures de bénévolat, afin que les activités proposées soient une réussite.

Françoise MARTINET et Jean-Yves GASNET quittent aussi le Bureau.

C'est une année de transition - au cours de laquelle les nouveaux membres devront prendre leurs marques. Des choix seront faits sur les activités proposés.

Jean-Noël CATTIN (Président), Flavien BARELLI (Secrétaire Adjoint), Aurélien BEAULAIGUE (Secrétaire), Jean-Pierre BRUN, Yvonick JEUNE, Justine MARTINET et Pascale VINCENT rejoignent les "anciens" du Bureau : Jean-Michel BOULANGER, Jean-Claude COUIX, Bernard COURTIAL, Raphaëlle MEGROIAN et Julien PICQUE.

**Ecole de Tennis :**

Mercredi de 10h00 à 11h30 (séance complète).

Samedi de 9h00 à 10h30 et de 10h30 à 12h00.

**Perfectionnement Adultes :**

une séance en semaine le soir à planifier en fonction de la demande.

**Tennis pour Elles le Vendredi de 18h30 à 20h00.**

Pour toute information, [club@asptttennismontelimar.fr](mailto:club@asptttennismontelimar.fr) ou 04 75 90 99 81 -Jean-Noël CATTIN.

Karaté  
Un sport  
Un art de vivre



*L'Ecole de Tennis ne peut malheureusement plus avoir lieu le Mercredi après-midi. Aucun bénévole du Club capable de prendre en charge cette activité n'est disponible pendant ce créneau. Aucun moniteur de tennis rémunéré n'a pu être trouvé. En remplacement, une deuxième séance est ouverte le Samedi matin.*

**SECTION TENNIS**



### 1er Forum des Associations



## COMITE DES FETES

Cette année le Comité des Fêtes organisait son premier FORUM DES ASSOCIATIONS samedi 26 septembre à la salle des fêtes, l'occasion pour les Espeluchois de découvrir de nouvelles activités, de s'inscrire ou encore de nouer des contacts.

Une douzaine d'exposants ont joué le jeu tant au niveau sportif, culturel, créatif ou même environnemental. La manifestation était agrémentée d'une animation sportive, une démonstration de la section karaté d'Espeluche, et de deux initiations à l'utilisation du défibrillateur cardiaque par Stéphane Morin.

Denis Havel, président du comité des fêtes, se réjouit de la participation des associations de la commune et du taux de fréquentation satisfaisant pour une première édition, (environ 80 personnes se sont déplacées).

Voulu comme un moment de convivialité ce FORUM avait aussi pour objet de permettre aux nouveaux arrivants de découvrir leur commune à travers la diversité des activités proposées et le dynamisme des associations locales.

Au moment de l'apéritif qui a clos l'après-midi, le maire a souhaité la bienvenue aux nouveaux arrivants et a remercié les organisateurs pour cette initiative.

*Prochaines  
festivités  
proposées par  
le Comité des  
Fêtes :*

21 novembre 2009

*Vin nouveau et  
concours de  
soupes*

19 décembre 2009

*Spectacle de Noël  
pour enfants*

## ASSOCIATION « FOL'PATCH »

### UNE EXPLOSION DE COULEURS !

Le **patchwork est une forme d'art** consistant à réaliser des ouvrages décoratifs constitués par l'assemblage de morceaux de tissus. **Cet art est dérivé d'un artisanat vieux comme le monde** ; en effet l'idée d'assembler des morceaux pour réaliser un ouvrage date des premiers hommes qui utilisèrent des assemblages de petites peaux de bêtes pour obtenir un vêtement moins lourd et mieux ajusté, le gênant moins dans ses mouvements.

Puis avec l'apparition du tissu, le problème de l'usure se posa, pour limiter la quantité de tissu utilisée, les femmes ont rapiécé les vêtements usés. Par souci d'esthétique, différentes techniques locales se sont établies puis se sont transmises de génération en générations. Pendant de nombreux siècles, les beaux tissus imprimés utilisés pour réaliser le patchwork en occident proviennent de l'Inde qui seul savait maîtriser les imprimés. Les techniques actuellement répandues viennent probablement de la réparation des couvre-lits, rapiécés au moyen d'applications mais aussi d'un travail en mosaïque.

**L'association « Fol'Patch »**, une douzaine de doigts de fée, se retrouve tous les jeudis pour continuer à faire vivre cet art.

L'exposition organisée les 10 et 11 octobre nous a permis d'admirer les nombreuses créations en patchwork réalisées individuellement ou à plusieurs. Dans le hall, les tableaux de **l'Atelier dessin pastel d'Espeluche** s'offraient aux regards des visiteurs et les chatoyants tissus « Rosa » d'Alba ont ravi les acheteurs. **Monique GABUS**, Présidente de l'association, a présenté les travaux confectionnés par les « patcheuses » dont les « bébés kits » destinés aux nouveaux nés prématurés.

### Présentation des créations



## INTERCOMMUNALITE

### MONTÉLIMAR SÉSAME - COMMUNAUTÉ D'AGGLOMERATION :

Sans changer de nom notre Communauté de Commune évoluera au 1er janvier 2010 en Communauté d'Agglomération suite à l'entrée de la commune de SAULCE.

Cette modification de statut entraîne de nouveaux transferts de compétences à la communauté : Les transports urbains, la lutte contre la pollution, l'assainissement, la piscine de Châteauneuf, la base de loisirs, l'espace mistral, le théâtre.

Des changements ? Pour l'assainissement une augmentation modulée de la redevance semble se dessiner. Celle-ci pour notre syndicat intercommunal (SIEC) était inéluctable puisque depuis 2003 nous rejetons nos effluents dans la station d'épuration de Montélimar. Pour les autres compétences cela ne changera rien au niveau financier.

### LES PROJETS sont divisés en 3 priorités :

#### Priorité 1

- Développement du territoire (gare d'Allan)
- Développement durable (limiter les consommations d'énergie dans les bâtiments)
- C.L.S.H. (augmentation capacité)
- Médiathèque (vidéothèque)
- Ecole de musique (rénovation 2<sup>ème</sup> tranche augmentation capacité)
- Gymnase (fonctionnement)
- Sport (piste d'athlétisme)
- Logement (mise en œuvre PLH)
- Piscine Châteauneuf (mise aux normes)
- Base de loisirs (mise aux normes)
- Espace mistral (transformation en palais des congrès)

#### Priorité 2

- Médiathèque (extension rénovation)
- Aloha (restaurant d'été, matériel ludique)
- T.I.C. (Technologie de l'Information et de la Communication) évolution de la carte libre accès
- Economie (soutien des commerces de proximité)
- Théâtre (réhabilitation)

#### Priorité 3

- Rivière : vélo route, voie verte entre Montélimar et Dieulefit.

Il s'agit d'un programme ambitieux dont l'objectif est l'amélioration des services et infrastructures mises à la disposition des habitants de la Sésame.



#### *Définition :*

*Une Communauté d'agglomération est un Etablissement public de coopération intercommunale à fiscalité propre. Elles ont été instituées en 1999 par la loi relative au renforcement et à la simplification de la coopération intercommunale dite « loi Chevènement » visant essentiellement à faire disparaître les districts et à réduire au maximum le nombre de syndicats intercommunaux.*

#### **3 conditions à respecter**

**1—Comporter au moins 50 000 habitants**

**2—Une commune doit comporter au moins 15 000 habitants**

**3—le regroupement doit être géographiquement d'un seul tenant et sans enclave.**



## Stade d'Athlétisme



**La commission  
Développement  
du Territoire**

*est présidée par  
M. Joël DUC,  
adjoint au maire de  
Montélimar.*

*Elle est composée de  
représentants des  
communes et d'un  
réfèrent technique du  
domaine*

*M. Eric  
WINIARSKI,  
directeur du service  
Economique.*

## INTERCOMMUNALITE—COMPTE RENDU DES COMMISSIONS

### COMMISSION SPORT :

Le 3<sup>e</sup> tournoi de FUTSAL est calé au 9 janvier 2010. Il accueille des équipes, catégorie poussins, des communes de la Sésame. Les élus de la commission Sport d'Espeluche et les membres du club de l'ASE auront le privilège de l'organiser.

La commission réfléchit à l'**organisation d'une cyclo sportive** en partenariat avec le Vélo St James Club. La **Sésame découverte** (randonnée pédestre) est annoncée au 11 avril 2010 au départ d'Allan. La traditionnelle **Sésame VTT** est prévue pour le 9 mai 2010 au départ de Châteauneuf du Rhône.

La construction d'un stade d'athlétisme digne de ce nom est programmée dans le secteur de l'hippodrome, ce projet rejoint celui prévu par le Conseil Général et qui concerne la construction du nouveau collège des « Alexis ». Les locaux devraient être opérationnels pour la rentrée 2013. A cette occasion le projet de rond point entre la D4 et la route de l'hippodrome devrait être finalisé courant 2012.

### COMMISSION DÉVELOPPEMENT DU TERRITOIRE

Le service du **Développement Economique** a été mis en place dans le cadre du transfert de la compétence « Développement économique » des communes vers la communauté de communes Montélimar-Sésame, et du passage à la Taxe professionnelle Unique le 1<sup>er</sup> janvier 2005.

Les missions du service portent sur 4 axes :

- ⇒ Aider à l'implantation et au développement des entreprises par la mise en place d'un guichet unique.
- ⇒ Créer de nouveaux espaces d'implantation des entreprises et aider les communes dans leurs projets de développement économique.
- ⇒ Promouvoir le territoire.
- ⇒ Etre l'interface avec les acteurs locaux, régionaux et nationaux du développement.

La commission analyse les données et études proposées par le service du Développement Economique, élabore des projets qui sont ensuite présentés au bureau des maires pour validation, puis au conseil communautaire pour délibération.

Le développement du territoire se fait autour d'un schéma directeur d'aménagement des futurs espaces économiques. Celui-ci vise à équilibrer le développement sur l'ensemble du territoire de l'intercommunalité, et à constituer une offre foncière diversifiée permettant de répondre aux différentes demandes.

**Communication :** Le comité de pilotage du nouveau site Internet de Montélimar-Sésame s'est réuni au cours de cette année de manière régulière afin d'élaborer le cahier des charges intégrant les évolutions souhaitées par les élus et les usagers et de sélectionner une présentation graphique plus attractive. Ce site actualisé des nouveaux moyens techniques offrira plus d'interactivité ainsi que de nouveaux services tels que des réservations en ligne. Le nouveau site devrait être opérationnel début 2010.

#### Sites actuellement recensés

La Bâtie Rolland

La Coucourde

Les Tourettes

Allan

Châteauneuf du Rhône

## INTERCOMMUNALITE: COMPTE RENDU DES COMMISSIONS COMMISSION FAMILLE :

**Petite enfance : L'extension du RAM** (Le Relais Assistantes Maternelles), Lieu d'accueil et d'information des parents est ASSistantes MATernelles le RAM est un lieu quasi incontournable lorsqu'on est en recherche d'un mode de garde. En plus de ce rôle d'information, les animatrices mettent en place des temps d'animation où ASSMAT et enfants se retrouvent, échangent sur leur métier, sur les jeux etc ... Ces animations seront reconduites pour la saison 2009 /2010 sur Espeluche à la salle des Fêtes Bernard VIAL.

La **Crèche** construite sur la zone Sud route de Châteauneuf est en phase de finition. La date de la mise en service n'est pas encore connue à ce jour.

**CLSH** : (Centre de Loisirs Sans Hébergement) est victime de son succès et n'a pas pu satisfaire toutes les demandes des familles pour la période de juillet et août . Une structure d'accueil supplémentaire sur le sud est à l'étude pour une ouverture prévisionnelle en 2010.

## COMMISSION CULTURE :

Nouveauté pour l'**Ecole de musique** : l'arrêté ministériel du 18 mai 2009 confirme le classement de l'école intercommunale en **Conservatoire à Rayonnement Intercommunal**, pour une période de 7 ans.

L'investissement que l'équipe pédagogique et les élus ont engagé depuis des années auront permis d'obtenir cette classification qui inscrit cette école dans une démarche de qualité et confirme la Communauté de Commune de Montélimar Sésame dans son engagement de promotion culturelle en faveur du plus grand nombre. La section théâtre vient compléter cette offre depuis la rentrée. Une plaquette de présentation générale du Conservatoire a été réalisée et est disponible en Mairie ou sur le site de Montélimar Sésame.

La Culture se met au service du Handicap et propose **un espace-zoom** dédié aux déficients visuels. La **Médiathèque** met à la disposition :

- ⇒ des usagers déficients visuels **un télé agrandisseur** qui permet de lire des journaux, des livres ou des documents personnels.
- ⇒ Des usagers non-voyants **un ordinateur avec un logiciel de revue d'écran, une synthèse vocale et un scanner** qui permet de naviguer sur internet, lire ses courriels, écrire un texte. L'éditeur vocal restitue vocalement le contenu de l'écran et vous guide.

L'accès à cet espace peut se faire librement ou en bénéficiant de la présence d'un accompagnateur spécialisé sur rendez-vous.

### Nouvelle crèche au Sud



*En début d'été, Le « Festival voix et guitares » a été rebaptisé en « Sésame Festival », ce qui n'a pas eu de conséquences sur le contenu. Les différents concerts, dans les communes de la Sésame, ont rencontré le même Succès.*

### Culture et Handicap





## MAIRIE D'ESPELUCHE

1 rue Raymond Grosset  
26780 ESPELUCHE

Téléphone : 04.75.46.60.36  
Télécopie : 04.75.46.60.33  
Messagerie : mairie@espeluche.fr

### HORAIRES D'OUVERTURE :

Du lundi au vendredi  
De 8h00 à 12h00

Les lundis, mercredis et jeudis  
De 13h00 à 16h00

### AGENCE POSTALE :

Ouverture du lundi au samedi  
De 9h30 à 12h00

### FERMETURE MAIRIE :

Congés annuels  
Du au

Retrouvez-nous sur [http :  
www.espeluche.fr](http://www.espeluche.fr)

## AGENDA

**5 et 6 décembre**

Marché de Noël

**21 novembre**

Vin nouveau et concours de soupes

**19 décembre**

Spectacle pour enfants

**9 janvier 2010**

Les vœux du Maire

## PROJET ERIDAN

Le projet ERIDAN vise à développer les capacités de transport de gaz naturel sur un axe nord-sud, dans le sud-est de la France. Il se traduit par l'étude d'un gazoduc enterré à construire entre Saint Martin de Crau dans les Bouches du Rhône et Saint Avit dans le Nord de la Drôme par la vallée du Rhône.

Dans la mesure où la longueur de l'infrastructure étudiée est supérieure à 200 km et que son diamètre dépasse 600 mm, le projet est soumis à l'article L 121-8 du code de l'environnement et à l'article 1er du décret n° 2002-1275 relatif à l'organisation du débat public et à la CNDP. La décision de réaliser ce projet n'est pas encore prise.

Il s'agit du premier débat organisé par la Commission nationale du débat public (CNDP). Des réunions d'information se sont déjà déroulées dans la partie sud du tracé, d'autres auront lieu et notamment le 5 novembre à Valence, et le 6 novembre à Avignon. Vous trouverez toute l'information disponible sur le site : [www.debatpublic-eridan-gaz.org](http://www.debatpublic-eridan-gaz.org).

## SAISON CULTURELLE AUDITORIUM MICHEL PETRUCCANI

**Novembre 2009**

**Cocorico** - de Patrice Thibaud

Humour visuel et musical

Samedi 7 novembre 2009 à 20h30

**Le jour où Nina Simone a**

**cessé de chanter**

De Darina Al Joundi

Théâtre

Vendredi 13 novembre 2009 à 20h30

**Les vacances de Josépha**

de Dany Laurent

Théâtre

Samedi 21 novembre 2009 à 20h30

**Décembre 2009**

**Bevinda chante Serge**

**Gainsbourg**

Chanson

Mardi 1er décembre 2009 à 20h30

**Karim Kacel**

Paroles d'immigrés

Chanson

Mardi 8 décembre 2009 à 20h30

**Lucienne fait sa vamp**

De Nicole Avezard et Isabelle Chenu

Humour

Samedi 12 décembre 2009 à 20h30

### Billetterie :

Maison des Services Publics—1 avenue Saint Martin—MONTEILIMAR

tél : 04.75.92.09.98



**Valérie et Christophe** se sont mariés le 8 août après 13 ans de vie commune. Ils habitent depuis 5 ans à Espeluche. Christophe est employé communal depuis plus de 15 mois aux espaces verts ce qui fait de lui le nouvel « Homme vert » de notre commune surnom d'autant plus mérité qu'il est un grand supporter des « Verts de ST Etienne ». Il est par sa gentillesse et son assiduité très apprécié par nous tous. Les mariés ont invité parents, amis, conseillers municipaux, témoins de leur bonheur, à un apéritif très joyeux animé par un spectacle haut perché du club d'échasse du lycée Alain Borne. Nous souhaitons à Valérie et Christophe tout nos meilleurs vœux de bonheur...

M  
A  
R  
I  
A  
G  
E